



tooa.com

**ISTRUZIONI
PER L'USO
INSTRUCTION
MANUAL
MODE
D'EMPLOI**

**Macchina
per il gelato
Gelato maker
Machine
pour gelato**



Contenuti

Italiano

Avvertenze di sicurezza	3-6
La Macchina TooA	7
La TooA App	8
Funzionamento	9-10
Suggerimenti	11
Interfaccia utente	12
Pulizia e manutenzione	13
Contatti	13

Contents

English

Safety warnings	15-18
The TooA Machine	19
The TooA App	20
Operation	21-22
Useful tips	23
User interface	24
Cleaning and maintenance	25
Contacts	25

Contenu

Français

Consignes de sécurité	27-30
La Machine TooA	31
L'Application TooA	32
Fonctionnement	33-34
Conseils utiles	35
Interface utilisateur	36
Nettoyage et entretien	37
Contact	37

Avvertenze di sicurezza

Leggere con attenzione le istruzioni prima di utilizzare la macchina, solo così potrete ottenere i migliori risultati e la massima sicurezza.

Conservare con cura le istruzioni per ogni ulteriore consultazione.

- È pericoloso modificare o alterare, in qualsiasi modo, le caratteristiche della macchina.
- La macchina deve essere installata rispettando le norme nazionali che disciplinano i dispositivi elettrici.
- Prima dell'utilizzo, verificare che la tensione di rete corrisponda a quella indicata all'interno della targa applicata sul retro della macchina. Collegare la macchina solo ad impianto e prese di corrente aventi portata minima di 10A e dotate di efficiente messa a terra. In caso di incompatibilità tra la presa e la spina della macchina, sostituire l'intero cavo di alimentazione con uno nuovo di tipo adatto.
- TooA S.p.A. non può essere ritenuta responsabile per eventuali danni causati dalla mancanza di messa a terra dell'impianto domestico. In caso di dubbio, rivolgersi a personale professionalmente qualificato.
- Se il cavo di alimentazione fosse danneggiato, esso deve essere integralmente sostituito da personale qualificato in modo da prevenire ogni rischio.
- Questa macchina deve essere usata esclusivamente da adulti.
- Non consentire l'uso della macchina a persone con ridotte capacità psico-fisico-sensoriali o con esperienza e conoscenze insufficienti, a meno che non siano attentamente sorvegliate e istruite da un responsabile della loro incolumità. Sorvegliare i bambini, assicurandosi che non giochino con la macchina.

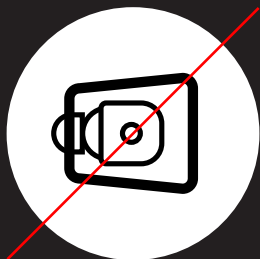
- Questo apparecchio può essere utilizzato dai bambini di età dagli 8 anni in su, se sono sorvegliati oppure se hanno ricevuto istruzioni riguardo l'utilizzo dell'apparecchio in sicurezza e se ne hanno capito i pericoli implicati. Le operazioni di pulizia e manutenzione effettuata da parte dall'utilizzatore non devono essere eseguite dai bambini, a meno che non abbiano un'età superiore agli 8 anni e operino sotto sorveglianza.
- Tenere l'apparecchio ed il suo cavo fuori dalla portata dei bambini con età inferiore agli 8 anni.
- Dopo aver rimosso la macchina dall'imballo, assicuratevi della sua integrità. In caso di dubbio, non utilizzare la macchina e rivolgersi a personale professionalmente qualificato.
- Gli elementi dell'imballaggio non devono essere lasciati alla portata dei bambini, in quanto potenziali fonti di pericolo.
- I materiali utilizzati per l'imballaggio sono riciclabili. Si consiglia quindi di riporli negli appositi contenitori per la raccolta differenziata.
- Evitare l'utilizzo di prolunghe per il cavo di alimentazione elettrica.
- Non installare la macchina in ambienti dove l'aria può contenere gas, olio, zolfo o in prossimità di fonti di calore.
- Mantenere la macchina ad una distanza di almeno 50cm da sostanze infiammabili (alcol etc.) o da contenitori soggetti a pressione (es. bombolette spray).
- Non appoggiare oggetti pesanti o caldi sopra la macchina.
- La macchina dovrà essere impiegata solo per uso domestico. Ogni altro uso è da considerarsi improprio e quindi potenzialmente pericoloso.
- TooA S.p.A non può essere ritenuta responsabile di eventuali danni alla macchina provocati da usi impropri, erronei e irragionevoli o da riparazioni effettuate da personale non qualificato.

Avvertenze di sicurezza

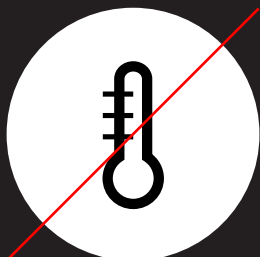
L'utilizzo di qualsiasi dispositivo elettrico comporta l'osservanza di alcune regole fondamentali. In particolare:

- Non toccare la macchina con mani o piedi bagnati o umidi. Non immergere la macchina in acqua.
- Non tirare il cavo di alimentazione.
- Non utilizzare la macchina all'interno di locali adibiti a bagno.
- Prima di effettuare qualsiasi operazione di pulizia o di manutenzione scollegare la macchina dalla rete di alimentazione elettrica staccando la spina.
- In caso di guasto e/o di cattivo funzionamento spegnere la macchina ed evitare manomissioni. Per eventuali riparazioni rivolgersi unicamente al Servizio Clienti TooA e richiedere l'utilizzo di ricambi originali. Il mancato rispetto di quanto sopra può compromettere la sicurezza della macchina.
- Quando si decide di dismettere la macchina, dopo aver staccato la spina dalla presa elettrica, si raccomanda di renderla inutilizzabile.
- Staccare la spina dalla rete di alimentazione quando la macchina non è utilizzata.
- Alla fine della sua vita utile consegnare la macchina presso gli appositi centri di raccolta. I materiali e gli oggetti destinati al contatto con prodotti alimentari sono conformi alle prescrizioni del Reg. UE 1935/2004. La macchina è conforme alle Direttive CE applicabili (compresa quella relativa ai radiodisturbi).

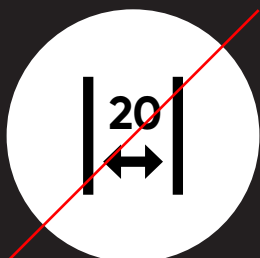
Attenzione



Non posizionare la macchina su un lato o capovolgerla.

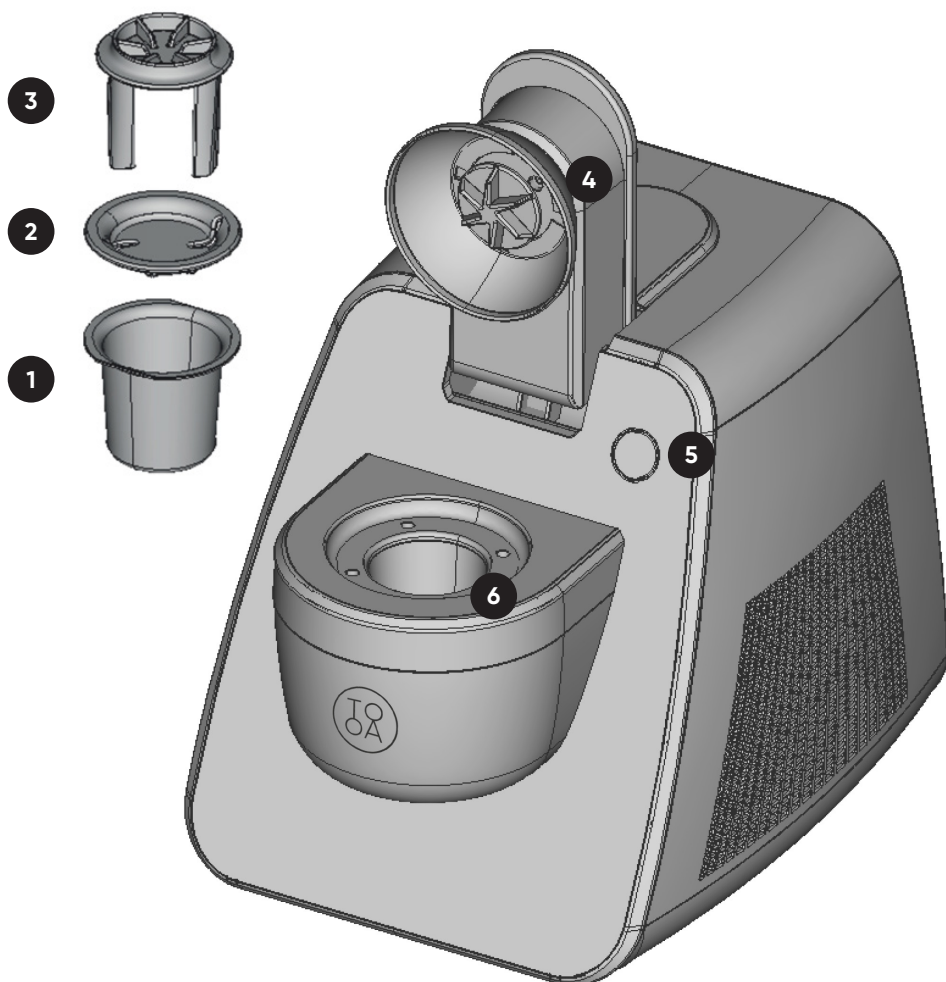


La macchina è di classe climatica N e può funzionare fino a 32° C ambiente.



Lasciare almeno 20 cm di spazio attorno alla macchina per una libera circolazione d'aria e una migliore prestazione. Non ostruire le griglie di ventilazione.

La Macchina TooA



1 BICCHIERE

2 COPERCHIO DEL
BICCHIERE

3 PALETTE DI
MANTECAZIONE

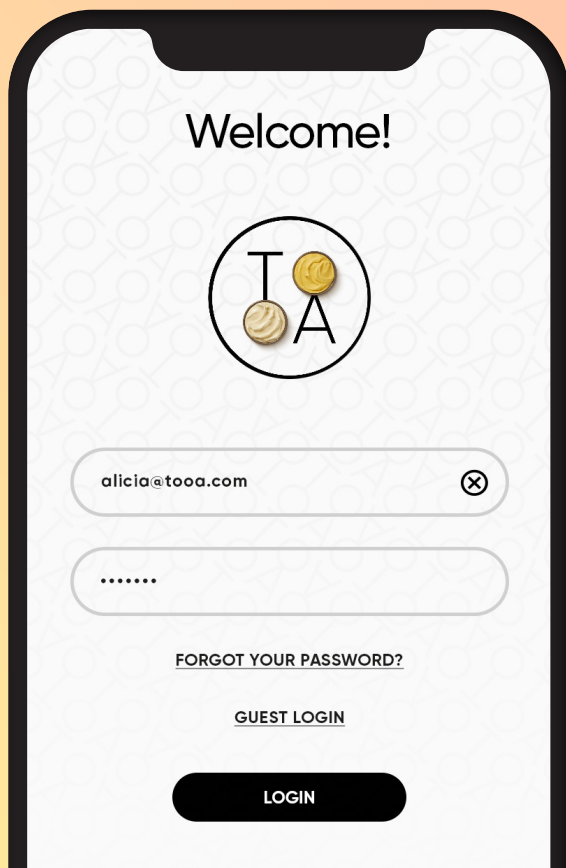
4 BRACCIO-MOTORE

5 TASTO DI AVVIO

6 ALLOGGIAMENTO

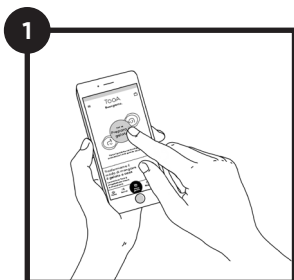
La TooA App

Prima di utilizzare la macchina è necessario scaricare TooA App, inquadrando con il cellulare il seguente QR code.

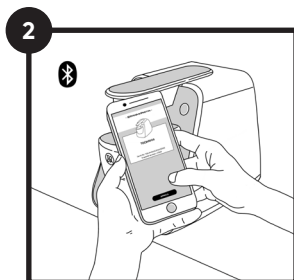


Funzionamento

Dopo aver scaricato TooA App, abilitare il Bluetooth dal proprio dispositivo mobile.

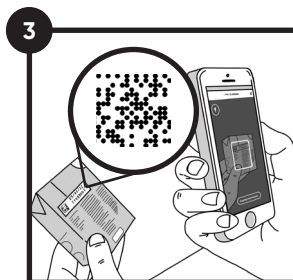


Cliccare su **'Prepara il Gelato'** nella home page della App.

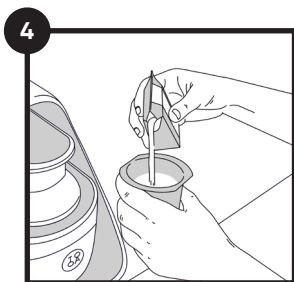


Successivamente selezionare la macchina da associare al proprio smartphone.

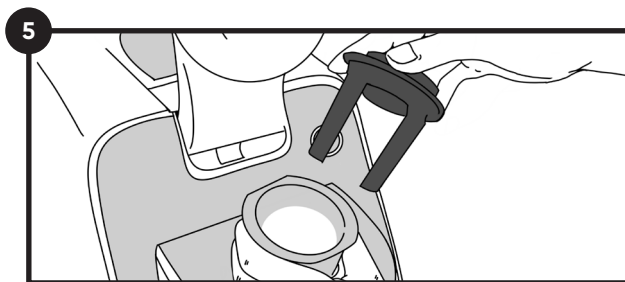
NB: Assicuratevi di fornire il consenso alla privacy e all'utilizzo del Bluetooth.



Lo smartphone attiverà in automatico la fotocamera. A questo punto, sarà sufficiente scegliere il brik del gusto che si vuole preparare e scansionare il QR code posto sul retro del brik.



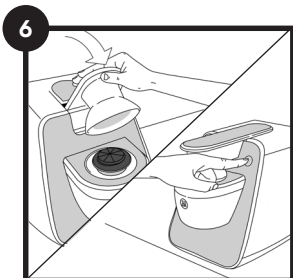
Agitare leggermente il brik, versare il contenuto all'interno del bicchiere.



Posizionare palette e coperchio e premere il bicchiere nell'alloggiamento. Dal momento in cui è avvenuta la scansione del QR code del brik (led macchina blu), la preparazione dovrà essere avviata entro due minuti, al termine dei quali (led macchina bianco) sarà necessario scansionare di nuovo il codice.

NB: il contatto tra il bicchiere e l'alloggiamento è fondamentale per una corretta preparazione.

È molto importante mantenere sempre pulite le superfici di contatto tra l'alloggiamento della macchina e il bicchiere. Si consiglia, quindi, di non riempire il bicchiere quando si trova nel suo alloggiamento.



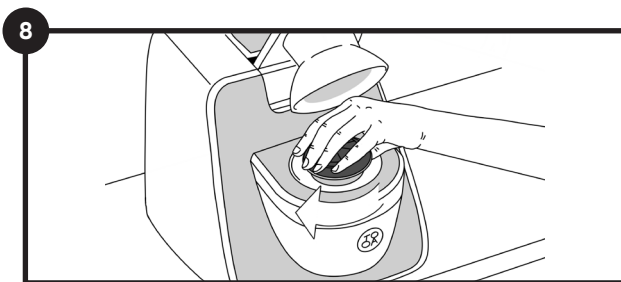
Abbassare il braccio-motore e seguire le indicazioni sullo smartphone. Premere il tasto di avvio sulla macchina.



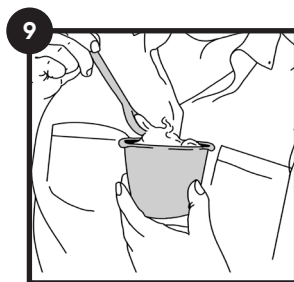
La macchina, a questo punto, inizierà la preparazione. Dopo pochi minuti un segnale acustico e una luce blu fissa attorno al tasto della macchina comunicheranno la fine del ciclo.

NB: La preparazione del gelato può essere interrotta una sola volta, premendo il pulsante di avvio e/o alzando il braccio motore per un tempo massimo di 30 secondi.

Il controllo elettronico adegua il tempo di preparazione alla temperatura dell'ambiente, per questo è consigliabile utilizzare la macchina in ambienti termicamente confortevoli. Alla fine del ciclo di preparazione, sarà possibile sollevare il braccio motore, estrarre il bicchiere e gustare il gelato.



Qualora la consistenza del gelato non fosse di gradimento, inserire nuovamente il coperchio e le palette di mantecazione, facendole ruotare leggermente. Riposizionare il bicchiere nell'alloggiamento e abbassare il braccio-motore. Per avviare un ciclo di raffreddamento supplementare premere di nuovo il tasto di avvio della macchina entro 60 secondi dalla fine del primo ciclo.



Il Gelato è pronto a sorprenderti!

Suggerimenti

Il ciclo di raffreddamento supplementare si può attivare con due modalità:

1 Direttamente dalla macchina premendo il tasto di avvio.

2 Tramite la App seguendo le indicazioni sullo smartphone. La macchina ripartirà in automatico.

NB: il tempo di raffreddamento supplementare è disponibile solo una volta per ogni ciclo di preparazione. Una volta terminato il ciclo, il QR code del brik non potrà più abilitare la macchina per un altro ciclo.

Fine della preparazione

Appena terminato il ciclo di preparazione estrarre il bicchiere. La permanenza del bicchiere nel suo alloggiamento potrebbe causare un rapido scioglimento del gelato.

Codice QR del brik

Una volta completato il ciclo il QR code sul brik non consentirà più alla macchina di eseguire un altro ciclo. Solo in caso di interruzione temporanea dell'alimentazione il QR code potrà essere riutilizzato.

Preparazioni ripetute

Terminato un ciclo la macchina è subito pronta per preparare altri gelati. Ad ogni modo a seguito di sei preparazioni consecutive è consigliata una pausa di due minuti per ripristinare le migliori condizioni di funzionamento.

Come conservare i brik

Per una migliore prestazione della macchina si consiglia di refrigerare il brik qualche ora prima dell'uso. In ogni caso i brik possono essere conservati a temperatura ambiente, in luogo fresco, asciutto e lontano da fonti di calore.

Interfaccia utente

Il tasto di avvio presenta una corona circolare luminosa che mostra le seguenti colorazioni per indicare lo stato della macchina:

In attesa di abilitazione:

LED bianco
fisso



Pronta per l'avvio del ciclo. Ci possono essere due casi:

1. LED verde
fisso



Braccio-motore sollevato
o non completamente
abbassato

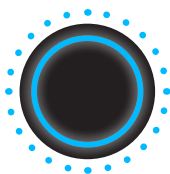
2. LED blu
fisso



Braccio-motore
abbassato

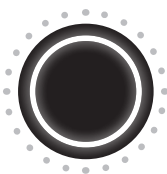
Altri stati:

LED blu
lampeggiante



Preparazione
in corso

LED bianco
lampeggiante



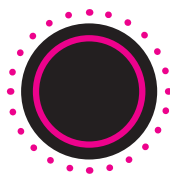
In pausa

LED blu
fisso



Gelato
pronto

LED magenta
lampeggiante



Ciclo di
raffreddamento
supplementare

LED bianco fisso
per 13 sec



Spegnimento
macchina

Pulizia e manutenzione

Prima di ogni operazione di pulizia spegnere la macchina portando l'interruttore posteriore in posizione OFF oppure scollegare la spina dalla presa elettrica.

Al primo utilizzo e dopo ogni preparazione lavare accuratamente il bicchiere e le palette di mantecazione con acqua e detersivi per stoviglie non aggressivi. **È possibile procedere anche al lavaggio a basse temperature in lavastoviglie.**

Utilizzare un panno umido per le parti esterne della macchina senza mai inclinarla o capovolgerla.

Assicurarsi di non graffiare la superficie del bicchiere, il danneggiamento del rivestimento interno o esterno ne può compromettere la funzionalità.



Avvertenze per il corretto smaltimento del prodotto ai sensi della Dir. 2002/96/CE e del D.lgs. n. 151 del 25 luglio 2005.

Alla fine della sua vita utile la macchina non deve essere smaltita insieme ai rifiuti urbani. Può essere consegnata presso gli appositi centri di raccolta differenziata predisposti dalle amministrazioni comunali, oppure presso i rivenditori che forniscono questo servizio.

Smaltire in modo corretto un elettrodomestico consente di evitare conseguenze negative per l'ambiente e per la salute e permette di recuperare i materiali di cui è composto al fine di ottenere un importante risparmio di energia e di risorse.

Contattaci

In caso di problemi o per qualsiasi domanda non esitare a contattarci:

Telefono:
+39 348 864411

E-mail:
support@tooa.com

Indirizzo:
TooA S.p.A.
Via Giovanni Pascoli, 2
60044 Fabriano (AN),
Italia

www.tooa.com



Safety warnings

Read the instructions carefully before using the machine, only then will you get the best results with maximum safety.

Keep this instruction manual in a safe place for further reference.

- It is dangerous to modify or alter the characteristics of the machine in any way.
- The machine must be installed in compliance with national regulations for electrical equipment.
- Before use, check that the mains voltage corresponds to the voltage indicated on the machine plate on the back of the machine. Only connect the machine to power systems and sockets with a minimum capacity of 10A and with an efficient earth connection.
- In case of incompatibility between the socket and the plug of the machine, replace the entire power cable with a new one of a suitable type.
- TooA S.p.A. cannot be held responsible for any damage caused by a lack of grounding in the domestic electrical system. If you have any doubts, please contact qualified professionals.
- If the power cord is damaged, it must be entirely replaced by a qualified professional in order to prevent any risk.
- This machine must only be used by adults.
- Do not allow persons with reduced psychophysical-sensory capabilities or insufficient experience and knowledge to use the machine, unless they are carefully supervised and instructed by a person responsible for their safety. Supervise children, ensuring that they do not play with the machine.

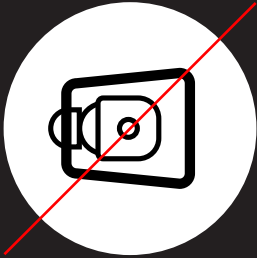
- This device can be used by children aged 8 and over, if they are supervised or if they have received instructions about the safe use of the appliance and if they have understood the dangers involved. Cleaning and maintenance carried out by the user shall not be carried out by children unless they are over the age of 8 and operate under supervision.
- Keep the appliance and its cable out of the reach of children under 8 years old.
- After removing the machine from the packaging, please make sure it is intact. In case of doubt, do not use the machine and contact a qualified professional.
- Packaging elements must not be left within the reach of children, as they are potential sources of danger.
- Materials used for packaging are recyclable. It is therefore recommended to dispose of them in the appropriate containers for separate waste collection.
- Avoid using extension cords for the power supply cable.
- Do not install the machine in an area where the air may contain gas, oil, sulphur, or near heat sources.
- Keep the machine at least 50 cm away from flammable substances (alcohol, etc.) or pressurised containers (e.g. spray cans).
- Do not place heavy or hot objects on top of the machine.
- This machine should only be used for domestic purposes and must not be used outdoors. Any other use is considered to be improper and therefore potentially dangerous.
- TooA S.p.A. cannot be held responsible for any damage resulting from improper, incorrect or unreasonable use and/or repairs carried out by unqualified operators.

Safety warnings

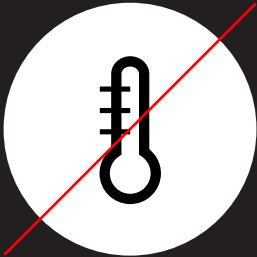
The use of any electrical appliance involves complying with certain basic rules:

- Do not touch the machine with wet or damp hands or feet. Do not immerse the machine in water.
- Do not use the machine in a bathroom or a toilet.
- Do not pull the power cord.
- Before carrying out any cleaning or maintenance operations, disconnect the machine from the mains by pulling the plug.
- Disconnect the plug from the mains when the machine is not in use.
- In the event of a fault and/or malfunction, switch off the machine and avoid tampering. For any repairs, contact TooA Customer Service only and request the use of original spare parts. Failure to comply with the above may compromise the safety of the machine.
- At the end of its life, take the machine to special waste collection centres. Materials and articles intended to come into contact with food comply with the requirements of European Regulation 1935/2004. The machine complies with the applicable EC Directives (including the directive on radio interference).

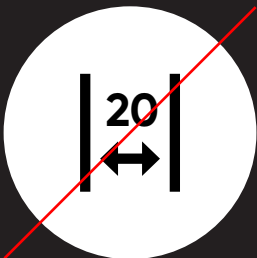
Caution



Do not lay the machine on one side or turn it upside down.

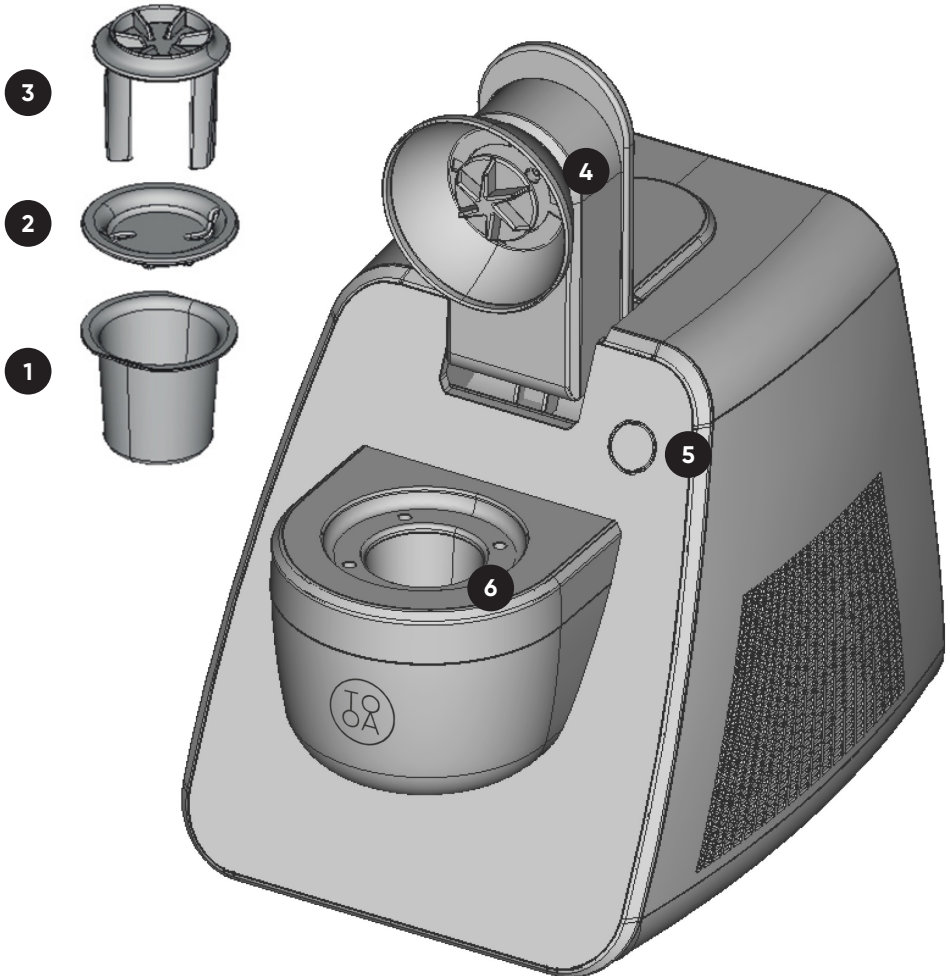


The machine is climate class N and can operate up to 32°C room temperature.



Leave at least 20 cm of space around the machine for free air circulation and better performance. Do not cover the ventilation grids.

The TooA Machine



1 BEAKER

2 BEAKER LID

3 MIXING
PADDLES

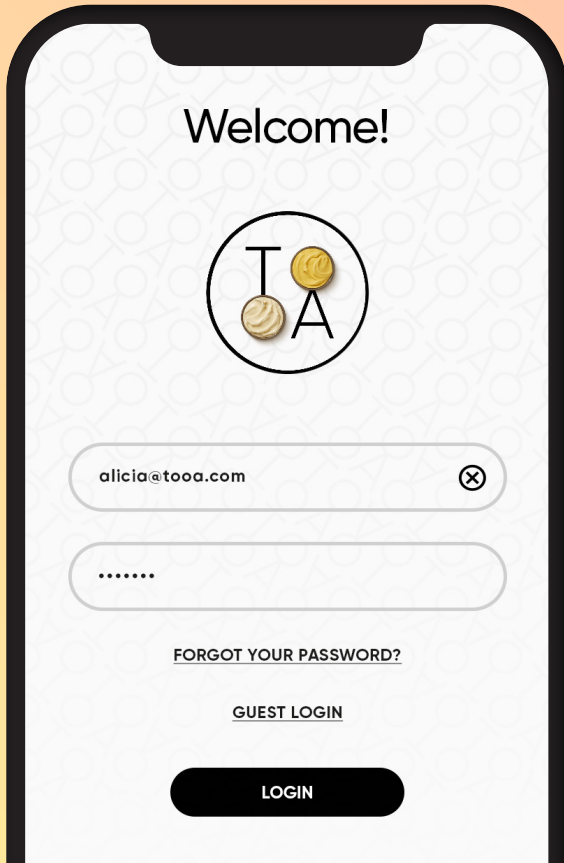
4 MOTOR ARM

5 START BUTTON

6 SLOT

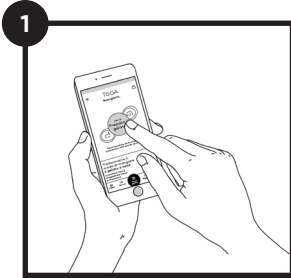
The TooA App

Before using the machine download TooA App by scanning the following QR code.

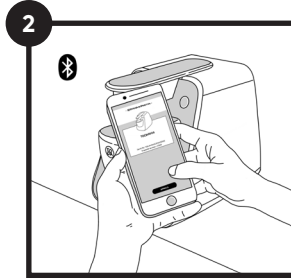


Operation

After downloading TooA App, enable Bluetooth on your mobile device.

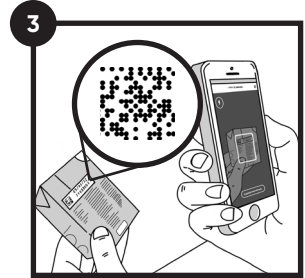


Click on **'Make Gelato'** on the home page of the App.

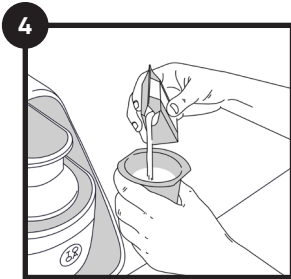


Then select the machine to be associated with your smartphone.

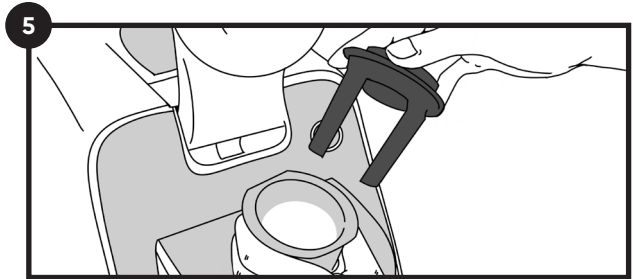
NB: Make sure you provide consent to privacy and use of Bluetooth.



Your smartphone will automatically activate the camera. Then simply choose the desired brik and scan the QR code on its back.



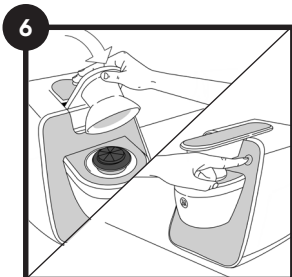
Shake the brik slightly, pour its content into the beaker.



Place the paddles and lid in position and press the beaker into the slot. After the QR code of the brik has been scanned (blue machine LED light), preparation must be started within two minutes, after which (white machine LED light) the code must be scanned again.

Please note: contact between the beaker and the slot is essential for correct preparation.

It is very important to always ensure that contact surfaces between the machine slot and the beaker are kept clean. It is therefore not advisable to fill the beaker when it is placed in its slot.



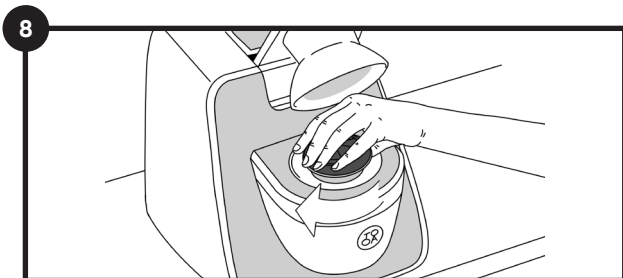
Lower the motor arm and follow the instructions on your smartphone. Press the start button on the machine.



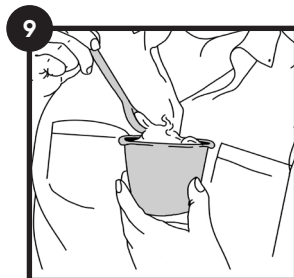
The machine will now start preparation. After few minutes, an acoustic signal and the blue steady LED light around the machine button will communicate the end of the cycle.

Please note: Gelato preparation can only be interrupted once, by pressing the start button and/or raising the motor arm, for a maximum time of 30 seconds.

The electronic control adjusts the processing time to the room temperature, so it is advisable to use the machine in a thermally comfortable environment. At the end of the preparation cycle it is possible to lift the motor arm, remove the beaker and eat the gelato.



If you do not like the gelato consistency, insert back the lid and the mixing paddles and rotate them slightly. Put back the beaker inside the machine slot and lower the motor arm. To start an additional cooling cycle, press again the start button within 60 seconds once the first cycle ended.



Gelato is ready to delight you!

Useful tips

The additional cooling cycle can be activated in two ways:

1 Directly from the machine, pressing the start button.

2 From the App, following the instructions on your smartphone. The machine will start automatically.

Please Note: the additional cooling time is only available once for each preparation cycle. Once the cycle is complete, the QR code on the brik will no longer enable the machine for another cycle.

End of preparation

As soon as the preparation cycle is complete, remove the beaker. Keeping the beaker in its slot could cause the gelato to melt quickly.

Brik QR code

Once the cycle is complete, the QR code on the brik will no longer enable the machine for another cycle. Only in the event of a temporary power failure can the QR code be reused.

Repeated preparations

At the end of a cycle the machine is immediately ready to prepare another gelato. However, we recommend a two-minute pause after 6 consecutive preparations to restore the best operating conditions.

How to store briks

For an improved performance of the machine, it is advisable to refrigerate the carton a few hours before use. In any case, the briks can be stored at room temperature, in a cool, dry place and away from heat sources.

User interface

The start button has a luminous circular ring showing the following colours to indicate the status of the machine:

Awaiting approval:

White steady
LED light



The machine is ready to start the cycle.
There can be two possible cases:

1. Green steady
LED light



The motor arm
is raised or is not
completely lowered

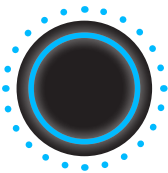
2. Blue steady
LED light



The motor
arm is lowered

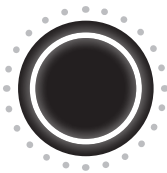
Other statuses:

Blue flashing
LED light



Preparation is
in progress

White flashing
LED light



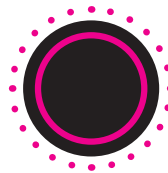
Paused

Blue steady
LED light



Your gelato
is ready

Magenta
flashing LED light



Additional
cooling cycle

White steady LED
light for 13 secs



Switching off
the machine

Cleaning and maintenance

Before each cleaning operation, switch off the machine by switching the power button to OFF at the back of the machine or by disconnecting the plug from the power socket.

Before first use and after each preparation, wash the beaker and the mixing paddles thoroughly using water and non-aggressive dishwashing detergents. **You can also wash them at low temperatures in the dishwasher.**

Use a damp cloth for the external parts of the machine without ever laying it on one side or turning it upside down.

Make sure not to scratch the surface of the beaker, as damage to the inner or outer coating can impair its functionality.



Warnings for the correct disposal of the product according to Directive 2002/96/EC and Legislative Decree no. 151 of 25 July 2005.

At the end of its life, the machine must not be disposed of with household waste. It can be handed over to the selective waste collection centres set up by local authorities, or to retailers who provide this service.

Disposing of a household appliance according to regulations avoids possible negative consequences for the environment and public health allowing the materials to be recycled and therefore save energy and resources.

Contact us

If you experience any problems or have any questions, please get in touch at one of the following places:

Telephone:
+39 348 8644411

Email:
support@tooa.com

Address:
TooA S.p.A.
Via Giovanni Pascoli, 2
60044 Fabriano (AN),
Italy

www.tooa.com



Consignes de sécurité

Lisez attentivement ces instructions avant d'utiliser la machine, ce n'est qu'ainsi que vous obtiendrez les meilleurs résultats en toute sécurité.

Conservez soigneusement ce mode d'emploi pour toute référence ultérieure.

- Il est dangereux de modifier ou d'altérer les caractéristiques de la machine de quelque manière que ce soit.
- La machine doit être installée conformément aux réglementations nationales régissant les appareils électriques.
- Avant toute utilisation, vérifiez que la tension du réseau correspond à celle indiquée sur la plaque située à l'arrière de la machine. Ne branchez la machine qu'à des appareils et des prises de courant d'une capacité minimale de 10A et dotés d'une mise à la terre efficace.
- Si la prise et la fiche de la machine étaient incompatibles, remplacez tout le câble d'alimentation par un nouveau câble adapté.
- TooA S.p.A. ne peut être tenue responsable des dommages causés par un manque de mise à la terre dans l'installation domestique. En cas de doute, contactez un professionnel qualifié.
- Si le câble d'alimentation est endommagé, il doit être remplacé complètement par un professionnel qualifié afin d'éviter tout risque.
- Cette machine doit être utilisée seulement par des adultes.
- Ne laissez pas les personnes ayant des capacités psychophysiques et sensorielles réduites ou une expérience et des connaissances insuffisantes utiliser la machine, à moins qu'elles ne soient attentivement surveillées et encadrées par une personne responsable de leur sécurité. Surveillez les enfants et assurez-vous qu'ils ne jouent pas avec la machine.

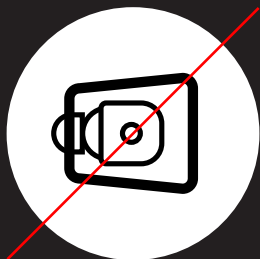
- Cet appareil peut être utilisé par les enfants âgés de 8 ans et plus, s'ils sont surveillés ou s'ils ont reçu des instructions concernant l'utilisation de l'appareil en toute sécurité et s'ils en ont compris les dangers. Les opérations de nettoyage et d'entretien effectuées par l'utilisateur ne doivent pas être effectuées par les enfants, à moins qu'ils n'aient plus l'âge de 8 ans et qu'ils ne soient sous surveillance.
- Tenir l'appareil et son câble hors de la portée des enfants de moins de 8 ans.
- Après avoir retiré la machine de l'emballage, assurez-vous de son intégrité. En cas de doute, n'utilisez pas la machine et contactez un professionnel qualifié.
- Les éléments d'emballage ne doivent pas être laissés à la portée des enfants car ils peuvent être une source de danger.
- Les matériaux utilisés pour l'emballage sont recyclables. Il est donc conseillé de les placer dans les conteneurs appropriés pour le tri sélectif des déchets.
- Évitez d'utiliser des rallonges pour le câble d'alimentation.
- N'installez pas la machine dans des endroits où l'air peut contenir du gaz, de l'huile, du soufre ou à proximité de sources de chaleur.
- Placez la machine à au moins 50 cm des substances inflammables (alcool, etc.) ou des récipients sous pression (bombes aérosol, etc.).
- Ne posez pas d'objets lourds ou chauds sur la machine.
- La machine devra être réservée uniquement à un usage domestique et non à l'extérieur. Toute autre utilisation est considérée comme inappropriée et donc potentiellement dangereuse.
- TooA S.p.A. ne peut être tenue responsable des dommages à la machine causés par une utilisation inadéquate, incorrecte, déraisonnable et/ou des réparations effectuées par du personnel non qualifié.

Consignes de sécurité

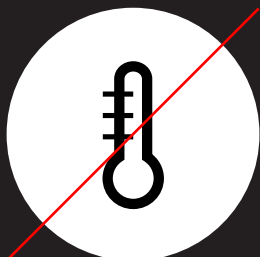
L'utilisation de tout appareil électrique implique le respect de certaines règles de base. Notamment :

- Ne touchez pas la machine avec les mains ou les pieds mouillés ou humides. N'immergez pas la machine dans l'eau.
- N'utilisez pas la machine dans des toilettes ou dans une salle de bains.
- Ne tirez pas sur le câble d'alimentation.
- Avant d'effectuer toute opération de nettoyage ou d'entretien, débranchez la machine du réseau électrique.
- En cas de panne et/ou de dysfonctionnement, éteignez la machine et évitez toute manipulation. Pour toute réparation, s'adresser exclusivement au service clientèle de TooA et demander l'utilisation de pièces de rechange originales. Le non-respect des consignes ci-dessus peut compromettre la sécurité de la machine.
- Lorsque vous décidez de mettre la machine hors service, il est recommandé de la rendre inutilisable après l'avoir débranchée de la prise électrique.
- Débranchez la fiche du secteur lorsque la machine n'est pas utilisée.
- À la fin de sa vie utile, déposez la machine dans un centre de collecte approprié. Les matériaux et objets destinés à entrer en contact avec des denrées alimentaires sont conformes aux exigences du Règlement (CE) n° 1935/2004. La machine est conforme aux Directives CE applicables (y compris celle sur les interférences radio).

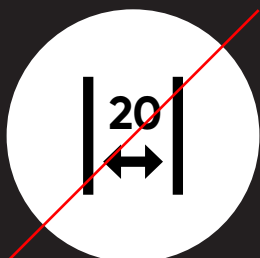
Attention



Ne couchez pas la machine sur le côté et ne la retournez pas.

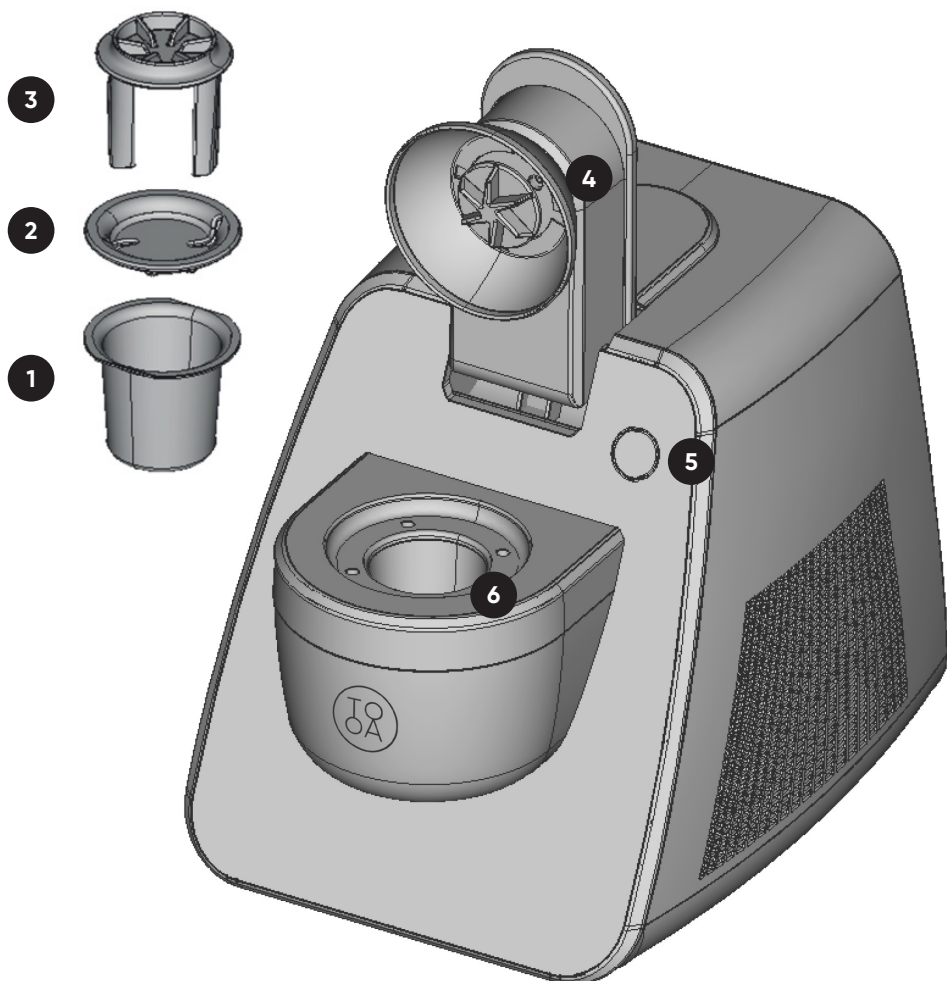


La machine appartient à la classe climatique N et peut fonctionner jusqu'à une température ambiante de 32°C.



Laissez au moins 20 cm d'espace autour de la machine pour une libre circulation de l'air et de meilleures performances. N'obstruez pas les grilles de ventilation.

La Machine TooA



1 VERRE

2 COUVERCLE
DU VERRE

3 PALES

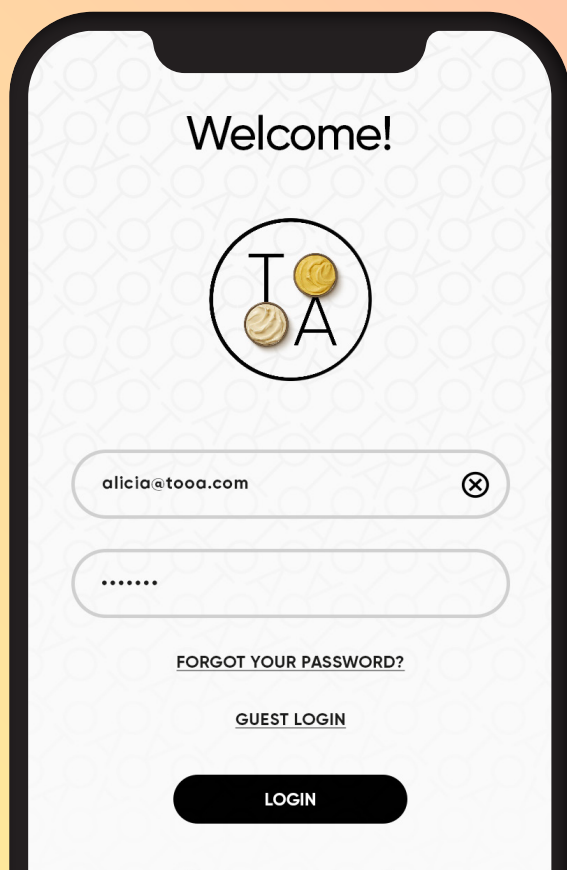
4 BRAS-MOTEUR

5 BOUTON DE
DÉMARRAGE

6 COMPARTIMENT
POUR LE VERRE

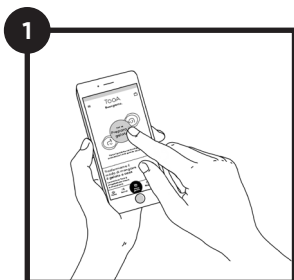
L'Application TooA

Avant d'utiliser la machine, scanner le QR code suivant pour télécharger l'Application TooA.

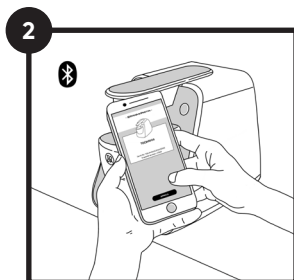


Fonctionnement

Après avoir téléchargé l'Application TooA, activez la fonction Bluetooth de votre téléphone portable.

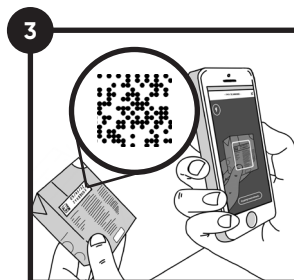


Cliquez sur '**Préparer le Gelato**' sur la page d'accueil de l'Application.

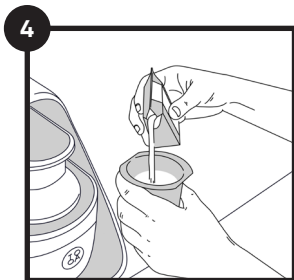


Sélectionnez ensuite la machine à associer à votre smartphone.

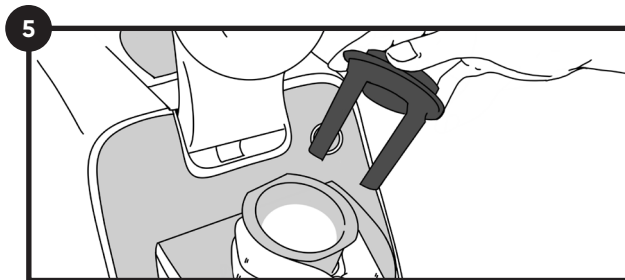
NB : veuillez à donner votre accord pour le respect de la confidentialité de vos données et l'utilisation du Bluetooth.



Votre smartphone activera automatiquement la caméra. Il suffit ensuite de choisir la brique souhaitée et de scanner le QR code sur son dos.



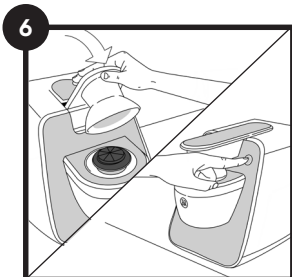
Secouez légèrement la brique, versez son contenu dans le verre.



Placez les pales et le couvercle et enfoncez le verre dans le compartiment. À partir du moment où le QR code de la brique a été scanné (voyant bleu de la machine), la préparation doit être lancée en moins de deux minutes, après ce délai (voyant blanc de la machine) le code doit être scanné à nouveau.

NB : le contact entre le verre et l'emplacement est indispensable pour une préparation correcte.

Il est très important de garder les surfaces de contact entre le compartiment de la machine et le verre toujours propres. Il est donc conseillé de ne pas remplir le verre lorsqu'il est placé dans



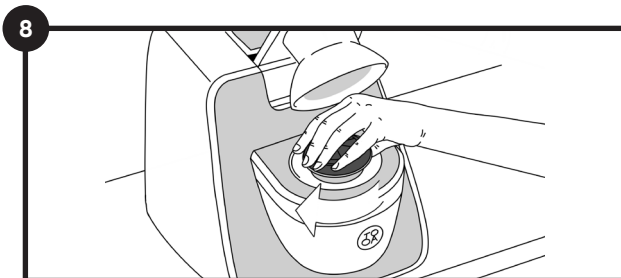
Baissez le bras-moteur et suivez les indications sur votre smartphone. Appuyez sur le bouton de démarrage de la machine.



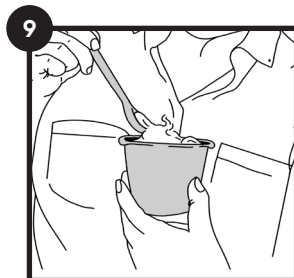
La machine commencera alors son cycle de préparation. Juste après quelques minutes un signal sonore ainsi que le voyant bleu fixe communiqueront la fin de ce cycle.

NB : La préparation du gelato ne peut être interrompue qu'une seule fois en appuyant sur le bouton de démarrage et/ou en soulevant le bras-moteur pendant un maximum de 30 secondes.

Le contrôle électronique adapte le temps de préparation à la température ambiante, il est donc conseillé d'utiliser la machine dans des environnements thermiquement confortables. À la fin du cycle de préparation, vous pouvez soulever le bras-moteur, retirer le verre et déguster votre gelato.



Si la consistance de votre gelato n'est pas à votre goût, insérez à nouveau le couvercle et les pales en les faisant tourner légèrement. Placez à nouveau le verre dans le compartiment et baissez le brass-moteur. Pour activer un cycle de refroidissement supplémentaire, le bouton de démarrage doit être activé dans les 60 secondes suivant la fin du premier cycle.



Dégustez votre gelato !

Conseils utiles

Le cycle de refroidissement supplémentaire peut être activé de deux manières :

- 1 Directement sur la machine, en activant le bouton de démarrage;
- 2 Grâce à l'Application, en suivant les indications sur votre smartphone. La machine redémarrera automatiquement.

NB : le temps de refroidissement supplémentaire n'est disponible qu'une fois par cycle de préparation. Une fois le cycle terminé, le QR code sur la brique ne pourra plus activer la machine pour un autre cycle.

Fin de la préparation

Dès que le cycle de préparation est terminé, retirez le verre. Si le verre reste dans son compartiment trop longtemps, le Gelato risque de fondre rapidement.

QR code de la brique

Une fois le cycle terminé, le QR code sur la brique ne pourra plus activer la machine pour un autre cycle. Le QR code ne peut être réutilisé qu'en cas de panne de courant temporaire.

Plusieurs préparations à la suite

Après un cycle, la machine est immédiatement prête à démarrer d'autres préparations. Toutefois, après six préparations consécutives, une pause de deux minutes est recommandée pour rétablir les meilleures conditions de fonctionnement.

Stockage des briques

Pour une meilleure performance de la machine, il est recommandé de réfrigérer les briques quelques heures avant leur utilisation. Les briques peuvent être stockées à température ambiante, dans un endroit frais et sec et loin des sources de chaleur.

Interface utilisateur

Le bouton de démarrage est doté d'une couronne circulaire lumineuse qui affiche les couleurs suivantes pour indiquer l'état de la machine :

En attente de validation :

Voyant blanc fixe



Le cycle peut démarrer. Il peut y avoir deux cas :

1. Voyant vert fixe



Bras-moteur relevé
ou pas complètement
baissé

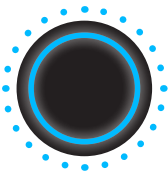
2. Voyant bleu fixe



Bras-moteur
baissé

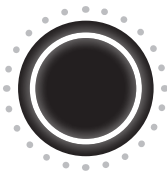
D'autres états :

Voyant bleu clignotant



Préparation
en cours

Voyant blanc clignotant



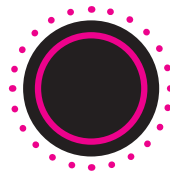
En pause

Voyant bleu fixe



Votre gelato
est prêt

Voyant magenta clignotant



Cycle de
refroidissement
supplémentaire

Voyant blanc fixe pendant 13 sec



Arrêt de la
machine

Nettoyage et entretien

Avant chaque opération de nettoyage, éteignez la machine en mettant l'interrupteur arrière sur la position OFF ou débranchez la fiche de la prise électrique.

Lors de la première utilisation et après chaque préparation, lavez soigneusement le verre et les pales avec de l'eau et des liquides vaisselle doux.

Le lavage à basse température dans le lave-vaisselle est également possible.

Utilisez un chiffon humide pour les parties extérieures de la machine sans jamais l'incliner ou la retourner.

Veillez à ne pas rayer la surface du verre, car tout dommage au revêtement intérieur ou extérieur peut nuire à sa fonctionnalité.



Précautions pour l'élimination correcte du produit selon la Directive 2002/96/CE et le Décret législatif n. 151 du 25 juillet 2005.

À la fin de sa vie utile, la machine ne doit pas être éliminée avec les déchets ménagers. Elle peut être déposée dans les centres de collecte des déchets municipaux ou chez les détaillants qui offrent ce service.

L'élimination correcte d'un appareil ménager permet d'éviter les conséquences négatives pour l'environnement et la santé et de récupérer les matériaux qui le composent afin de réaliser d'importantes économies en termes d'énergie et de ressources.

Nous contacter

En case de problèmes ou pour toute question, merci de nous contacter :

Téléphone :
+39 348 8644411

Courrier électronique :
support@tooa.com

Adresse :
TooA S.p.A.
Via Giovanni Pascoli, 2
60044 Fabriano (AN),
Italie

www.tooa.com

